

Руководство
по эксплуатации



VOSTOK BA5
Компактная батарейная
поломоечная машина

СОДЕРЖАНИЕ

СОДЕРЖАНИЕ	2
ОСНОВНЫЕ ПОЛОЖЕНИЯ БЕЗОПАСНОСТИ	2
ПОДЗАРЯДКА БАТАРЕЙ.....	3
ИСПОЛЬЗОВАНИЕ МАШИНЫ.....	3
ОТКЛЮЧЕНИЕ МАШИНЫ	5
ОБСЛУЖИВАНИЕ	5
ТРАНСПОРТИРОВКА	6
УТИЛИЗАЦИЯ.....	6
СИМВОЛЫ И ОБОЗНАЧЕНИЯ НА МАШИНЕ.....	7
НАЗНАЧЕНИЕ И СОДЕРЖАНИЕ	7
ЦЕЛЕВАЯ ГРУППА.....	7
ПОДГОТОВКА ОПЕРАТОРА К РАБОТЕ С МАШИНОЙ.....	7
ВСТУПИТЕЛЬНЫЙ КОММЕНТАРИЙ.....	7
ИДЕНТИФИКАЦИОННЫЕ ДАННЫЕ.....	7
ТЕХНИЧЕСКОЕ ОПИСАНИЕ	7
БЕЗОПАСНОСТЬ	7
ТАБЛИЧКА С СЕРИЙНЫМ НОМЕРОМ	7
КОМПЛЕКТАЦИЯ МАШИНЫ	8
РАСПАКОВКА МАШИНЫ	8
КАК ПЕРЕМЕЩАТЬ МАШИНУ	8
ТИП БАТАРЕИ	8
ПОДЗАРЯДКА БАТАРЕИ.....	8
ПОДГОТОВКА РАБОТЕ.....	9
ЭКСПЛУАТАЦИЯ МАШИНЫ.....	9
В КОНЦЕ РАБОТЫ.....	9
ТЕХНИЧЕСКОЕ ОБСЛУЖИВАНИЕ.....	10
РЕГУЛИРОВКА ВОДОСБОРНОГО СКРЕБКА.....	11
УСТРАНЕНИЕ ЕПОЛАДОК.....	12
УТИЛИЗАЦИЯ	12

ОСНОВНЫЕ ПОЛОЖЕНИЯ БЕЗОПАСНОСТИ:

Следующие символы используются для обозначения любых потенциально опасных ситуаций. Всегда внимательно читайте эту информацию и принимайте необходимые меры предосторожности для защиты любых людей и/или предметов, которые могут находиться поблизости.

Сотрудничество операторов имеет первостепенное значение для предотвращения несчастных случаев. Ни одна программа предотвращения несчастных случаев не может быть эффективной без полного сотрудничества лица, непосредственно ответственного за эксплуатацию машины. Большинство несчастных случаев, которые происходят на рабочем месте, во время трудовой деятельности или во время транспортировки, вызваны несоблюдением самых элементарных правил техники безопасности. Внимательный и аккуратный оператор является наиболее эффективной гарантией от несчастных случаев и имеет основополагающее значение для реализации любой программы профилактики.



ОПАСНОСТЬ: Указывает на неминуемую опасность, которая может привести к серьезным травмам или смерти.



ПРЕДУПРЕЖДЕНИЕ: Указывает на вероятную опасную ситуацию, которая может привести к серьезным травмам или смерти.



ВНИМАНИЕ: Указывает на вероятную опасную ситуацию, которая может привести к незначительным травмам.



ВНИМАНИЕ: Указывает на вероятную опасную ситуацию, которая может привести к повреждению предметов.



ПРИМЕЧАНИЕ: Указывает на примечание, касающееся основных или полезных функций.



КОНСУЛЬТАЦИЯ: Указывает на необходимость ознакомления с Руководством по эксплуатации перед выполнением какой-либо операции.

ПОДЗАРЯДКА БАТАРЕЙ:

ОПАСНОСТЬ:

- Если кабель питания зарядного устройства поврежден или оборван, он должен быть заменен производителем, авторизованным сервисным персоналом или иным квалифицированным специалистом для защиты от опасностей.
- Не подвергайте батарею воздействию прямых источников огня, света, искр и прочего воздействия тепла.
- Перед зарядкой убедитесь, что электрический кабель, соединяющий зарядное устройство с батареей, не поврежден, и если он поврежден, не используйте его и обратитесь в службу технической поддержки.
- Перед использованием зарядного устройства убедитесь, что электрическая розетка, к которой Вы подключаете зарядное устройство, не повреждена. В случае повреждения розетки обратитесь к авторизованному специалисту по техническому обслуживанию или другому квалифицированному специалисту, чтобы избежать опасных ситуаций.
- **Запрещено отключать кабель зарядного устройства от машины, когда зарядное устройство работает. Это необходимо для предотвращения образования электрических дуг. Чтобы отсоединить зарядное устройство во время зарядки, сначала отсоедините кабель питания от сетевой розетки, и только потом от машины.**

ВНИМАНИЕ:

- Не используйте несовместимые или неоригинальные зарядные устройства, так как они могут повредить батарею и потенциально привести к возгоранию. Для зарядки аккумулятора используйте только съемный блок питания, входящий в комплект поставки машины VOSTOK BA5.
- Держите кабель зарядного устройства на безопасном расстоянии от любых горячих поверхностей.
- Не отсоединяйте зарядное устройство от сетевой розетки мокрыми руками

ИСПОЛЬЗОВАНИЕ МАШИНЫ:

ОПАСНОСТЬ:

- В случае опасности быстро нажмите на кнопку включения машины и извлеките батарею из батарейного отсека.
- Никогда не собирайте газы, взрывоопасные/легковоспламеняющиеся жидкости или порошки, а также кислоты и растворители! К ним относятся бензин, разбавители краски и мазут (которые при смешивании с воздухом в баке грязной воды могут образовывать взрывоопасные пары или смеси), а также неразбавленные кислоты и растворители, ацетоны, порошки алюминия и магния. Эти вещества также могут вызвать коррозию компонентов и деталей машины.
- Если машина используется в опасных зонах (например, на автозаправочных станциях), необходимо соблюдать относительные нормы безопасности. Запрещается использовать машину в помещениях с потенциально взрывоопасной атмосферой.

ВНИМАНИЕ:

- Машина должна использоваться исключительно авторизованным, обученным персоналом.
- Не используйте машину на поверхностях с уклоном, превышающим тот, который указан на машине.
- Машина не подходит для чистки грубых или неровных полов. Не используйте машину на склонах.
- В случае пожара используйте порошковый огнетушитель. Не используйте воду.
- Адаптируйте скорость уборки к качеству сбора воды.
- Во избежание несанкционированного использования аппарата необходимо прервать подачу питания, выключить аппарат с помощью кнопки включения, извлечь батарею из батарейного отсека.
- Не используйте машину без необходимых знаний и разрешений.
- Не пользуйтесь машиной, если вы не прочитали и не поняли настоящее руководство по эксплуатации.
- Не пользуйтесь машиной в состоянии алкогольного или наркотического опьянения.
- Не пользуйтесь машиной одновременно при использовании мобильного телефона или других типов электронных устройств.
- Не используйте машину, если она работает неправильно.

- Не используйте машину в местах, где имеются легковоспламеняющиеся пары, жидкости или горючие порошки.
- Не используйте машину в местах, где слишком темно, чтобы можно было разглядеть органы управления и окружающие предметы.

ПРЕДУПРЕЖДЕНИЕ:

- Этой машиной не должны пользоваться люди (включая детей) с ограниченными физическими, сенсорными и умственными способностями, а также люди без какого-либо опыта или знаний, за исключением случаев, когда они находились под контролем и проинструктированы по использованию машины лицами, ответственными за их безопасность. Необходимо следить за детьми, чтобы они не играли с машиной.
- Во время работы машины обращайтесь внимание на других людей, особенно на детей.
- Машина должна питаться только от напряжения, равного указанному на идентификационной табличке.
- Внимательно прочитайте этикетки на машине. Ни в коем случае не закрывайте их и немедленно заменяйте, если они повреждены.
- Машина должна использоваться и храниться только в закрытом помещении.
- Запрещается использовать или хранить машину на открытом воздухе во влажных условиях или непосредственно под дождем.
- Машина не вызывает вредных вибраций.
- Используйте машину только так, как описано в данном руководстве.
- Не берите в руки ничего горящего или тлеющего, например сигареты, спички или тлеющие угли.
- Всегда следуйте инструкциям по смешиванию, использованию и утилизации, указанным на емкостях с химическими моющими веществами.

ВНИМАНИЕ:

- Всегда принимайте надлежащие меры для защиты любых лиц и/или предметов, которые могут находиться рядом во время использования данной машины.
- Будьте осторожны, чтобы избежать столкновений со стеллажами или строительными лесами, особенно если существует риск падения предметов с высоты.
- Не ставьте на машину емкости с жидкостью.
- Машина должна использоваться только при температуре от 0°C до +40 °C.
- При использовании химических моющих средств для мытья полов всегда следуйте инструкциям и соблюдайте предупреждения, указанные на этикетках емкостей с химией.
- Всегда используйте соответствующие перчатки и средства защиты при обращении с моющими средствами, используемыми для мытья пола.
- Во избежание повреждения напольного покрытия, не оставляйте машину надолго на одном месте с работающими моющими щетками.
- Не допускайте попадания каких-либо предметов в отверстия машины. Не используйте машину, если отверстия закупорены.
- Следите за тем, чтобы в отверстиях машины не было пыли, ворса, волосков или любых других посторонних материалов, которые могут уменьшить поток воздуха.
- Не удаляйте и не изменяйте какие-либо этикетки, прикрепленные к машине.
- Используйте только те моющие щетки, которые входят в комплект поставки машины, или те, которые указаны в настоящем руководстве. Использование других щеток ставит под угрозу безопасность машины и ее оператора.
- Перед началом работы убедитесь в отсутствии утечек воды.
- Перед началом работы убедитесь, что все предохранительные устройства установлены и работают правильно.
- Примите все необходимые меры предосторожности, чтобы волосы, украшения, свободная одежда не запутались в движущихся частях машины.
- Используйте машину только в хорошо освещенных помещениях.

ОТКЛЮЧЕНИЕ МАШИНЫ

ОПАСНОСТЬ :

- Всегда защищайте машину от солнечного света, дождя и других атмосферных воздействий, как во время ее стоянки, так и во время работы. Храните машину в сухом, защищенном месте: эта машина предназначена только для использования в сухих условиях и не должна использоваться или храниться на открытом воздухе во влажных условиях.
- Не паркуйте машину вблизи горючих материалов, порошков, газов или жидкостей.
- Остановите машину на ровной поверхности.
- Выключите устройство и извлеките батарею из батарейного отсека.
- Если машина оставлена без присмотра, она должна быть защищена от любых случайных перемещений

ПРЕДУПРЕЖДЕНИЕ:

Во избежание несанкционированного использования машины необходимо прервать подачу питания, выключить машину с помощью основной кнопки включения, извлечь батарею из батарейного отсека

ВНИМАНИЕ:

Эту машину следует хранить только при температуре от 0°C до +40°C. Уровень влажности должен составлять от 30% до 95%.



Запрещается транспортировать машину или оставлять ее без присмотра, в т.ч. на длительное время, если вода полностью не слита из баков.

ОБСЛУЖИВАНИЕ МАШИНЫ

ОПАСНОСТЬ:

• Во избежание короткого замыкания при работе вблизи электрических компонентов выполняйте следующие действия: избегайте использования неизолированных инструментов; не ставьте и не допускайте падения металлических предметов на компоненты с электропитанием; снимите все кольца, часы и/или одежду с металлическими деталями, которые могут соприкоснуться с электрическими компонентами.

ПРЕДУПРЕЖДЕНИЕ:

- Внимательно прочтите все соответствующие инструкции перед выполнением каких-либо операций по техническому обслуживанию/ремонту.
- Если машина работает неправильно, убедитесь, что это не вызвано невыполнением планового технического обслуживания. В противном случае обратитесь за помощью в авторизованный центр технической помощи.
- Восстановите все электрические соединения после любых вмешательств по техническому обслуживанию.

ОСТОРОЖНОСТЬ:

- Для проведения любых работ по техническому обслуживанию выключите машину с помощью основной кнопки включения, извлеките батарею из батарейного отсека.
- Избегайте контакта с движущимися частями. Не носите свободную одежду или украшения и не завязывайте длинные волосы сзади.

ВНИМАНИЕ:

- Ни в коем случае не вмешивайтесь в защитные устройства машины; всегда скрупулезно следуйте прилагаемым инструкциям по текущему техническому обслуживанию.
- Если во время использования машины возникнут какие-либо проблемы, убедитесь, что они не вызваны отсутствием надлежащего технического обслуживания. В противном случае обратитесь за помощью к уполномоченному персоналу или в авторизованный сервисный центр.
- При необходимости замены деталей, запасных частей машины обращайтесь за оригинальными запасными частями к официальному дилеру или сервисному центру VOSTOK.
- Для обеспечения безопасности использования и правильной работы машины выполните работы по техническому обслуживанию, указанные в данном руководстве.
- Не чистите машину прямыми струями воды или струями под давлением, а также агрессивными химическими веществами.
- Ежегодно проверяйте машину в авторизованном сервисном центре официального дилера VOSTOK.
- При утилизации расходных материалов соблюдайте действующие законы и нормативные акты. По истечении срока службы машины содержащиеся в ней материалы необходимо утилизировать надлежащим образом, имея в виду, что сама машина была изготовлена с использованием материалов, полностью пригодных для вторичной переработки.
- Все ремонтные работы должны выполняться квалифицированным персоналом.
- Не вносите физических изменений в конструктивные характеристики машины.
- Используйте запасные части, предоставленные авторизованным сервисным центром VOSTOK.
- Надевайте средства индивидуальной защиты в соответствии с требованиями и рекомендациями руководства.

ТРАНСПОРТИРОВКА МАШИНЫ

ПРЕДУПРЕЖДЕНИЕ:

- Перед транспортировкой опорожните оба резервуара.
- Переместите скребок в исходное положение.
- Извлеките батарею из батарейного отсека.

УТИЛИЗАЦИЯ МАШИНЫ






ВНИМАНИЕ:

- Машину не следует выбрасывать по истечении срока ее службы из-за наличия в ней токсичных и вредных веществ, на которые распространяются правила, регулирующие их утилизацию в специальных центрах.

Описания, содержащиеся в этом документе, являются обязательными к исполнению. Поэтому компания оставляет за собой право в любое время вносить любые изменения в элементы, детали или комплектующие, которые будут сочтены необходимыми по соображениям совершенствования или производственным / коммерческим требованиям. Воспроизведение, даже частичное, текста и рисунков, содержащихся в этом документе, запрещено законом.

Компания ООО «Чистый город» оставляет за собой право вносить любые технические изменения и/или в комплект поставки. Изображения приведены только в справочных целях и не являются обязательными с точки зрения дизайна и поставки.

СИМВОЛЫ ИСПОЛЬЗУЕМЫЕ НА МАШИНЕ

-  Символ основной кнопки включения:
Используется на центральной задней панели машины для обозначения основной кнопки включения.
-  Символ электромагнитного клапана:
Используется на задней панели машины для обозначения переключателя электромагнитного клапана.
-  Символ точки подъема:
Используется для указания расположения элементов для подъема машины или иного перемещения подвижных частей машины.
- OPEN**  Символ «OPEN»:
Используется на верхней части прибора для указания положения рукоятки для открывания части корпуса.
-  Предупреждающий символ не переворачивать машину:
Показывает, что нельзя переворачивать машину с баками наполненными водой.

НАЗНАЧЕНИЕ И СОДЕРЖАНИЕ

Цель данного Руководства по эксплуатации - предоставить клиентам всю информацию, необходимую для использования машины. Сюда входит информация, касающаяся технических аспектов, безопасности, эксплуатации, технического обслуживания, запасных частей и утилизации. Операторы и квалифицированные технические специалисты должны внимательно ознакомиться с инструкциями, приведенными в данном руководстве, прежде чем выполнять какие-либо операции на машине. Если вы сомневаетесь в правильном толковании инструкций, обратитесь в ближайший центр обслуживания клиентов для получения необходимых разъяснений.

ЦЕЛЕВАЯ ГРУППА

Данное руководство предназначено как для операторов, так и для квалифицированных специалистов по техническому обслуживанию оборудования. Операторы не должны выполнять операции, которые должны выполняться квалифицированными специалистами. Производитель данной машины не несет ответственности за любые повреждения из-за несоблюдения указаний в данном руководстве.

ПОДГОТОВКА ОПЕРАТОРА К ЭКСПЛУАТАЦИИ МАШИНЫ

Храните данное Руководство максимально защищенным способом, защищенном от попадания жидкостей и всего остального, что может ухудшить разборчивость его чтения.

Когда машина отправляется клиенту, необходимо немедленно провести проверку, чтобы убедиться, что все материалы, указанные в товаросопроводительных документах, были получены, а также убедиться, что машина не пострадала во время транспортировки. В этом случае перевозчик должен немедленно установить размер ущерба, сообщив об этом дилеру VOSTOK. Только благодаря оперативным действиям такого рода можно получить недостающие материалы и успешно потребовать компенсацию за ущерб машины при транспортировке.

ВСТУПИТЕЛЬНЫЙ КОММЕНТАРИЙ


Любая машина может работать должным образом и эффективно только при правильном использовании и поддержании в полном рабочем состоянии путем выполнения операций по техническому обслуживанию, описанных в прилагаемой документации. Поэтому мы рекомендуем вам внимательно прочитать данную инструкцию и перечитывать ее еще раз при возникновении трудностей при использовании машины. При необходимости помните, что наша служба технической поддержки (организованная в сотрудничестве с нашими дилерами) всегда доступна для получения консультации или непосредственного вмешательства.

ИДЕНТИФИКАЦИОННЫЕ ДАННЫЕ

Для получения технической помощи или заказа запасных частей всегда указывайте модель, версию и серийный номер машины (указаны на соответствующей табличке).

ТЕХНИЧЕСКОЕ ОПИСАНИЕ

VOSTOK BA5- батарейная машина для влажной уборки пола, которая очищает широкий спектр напольных покрытий от загрязнений с помощью механического воздействия дисковых щеток или мощных пэддов и химического воздействия воды или моющего раствора, собирая по мере продвижения вперед грязную воду или отработанный раствор моющего средства, который не впитался в поверхность пола. Машина должна использоваться только для этой цели!

 Эта машина была спроектирована и изготовлена для влажной очистки и сушки гладких, компактных напольных покрытий в коммерческом, жилом и промышленном секторах квалифицированным оператором в проверенных условиях безопасности. **Машина не подходит для чистки ковровых покрытий!** Машина подходит только для использования в закрытых (или, по крайней мере, крытых) помещениях с плюсовой температурой.

ПРЕДУПРЕЖДЕНИЕ: Машина не подходит для использования под дождем или под струями воды.

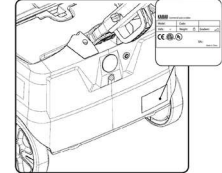
ЗАПРЕЩАЕТСЯ использовать машину для сбора опасной пыли или легковоспламеняющихся жидкостей во взрывоопасных местах. Кроме того, она не подходит в качестве транспортного средства для людей, животных и предметов.

БЕЗОПАСНОСТЬ

Сотрудничество операторов имеет первостепенное значение для предотвращения несчастных случаев. Ни одна программа предотвращения несчастных случаев не может быть эффективной без полного сотрудничества лица, непосредственно ответственного за эксплуатацию машины. Большинство несчастных случаев на производстве, которые происходят либо на рабочем месте, либо во время транспортировки машины, вызваны несоблюдением самых элементарных правил техники безопасности. Внимательный, аккуратный оператор является наиболее эффективной гарантией от несчастных случаев и имеет основополагающее значение для реализации любой программы профилактики.

ТАБЛИЧКА С СЕРИЙНЫМ НОМЕРОМ

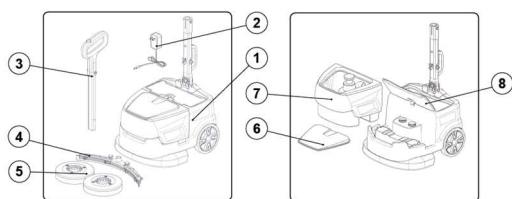
Табличка с серийным номером расположена на задней панели машины и указывает на ее общие характеристики, особенно на серийный номер.



Технические данные

Общая потребляемая мощность	Вт	150
Ширина уборки	мм	380
Теоретическая производительность	м ² /час	1200
Мощная щетка или пэд (количество / диаметр)	шт / (Øмм)	2 / (185)
Потребляемая мощность мотора привода щеток	В/Вт	24 / 100
Потребляемая мощность вакуумного мотора	В/Вт	24 / 70
Максимальный угол наклона	°	10
Бак чистой воды	л	4,8
Бак грязной воды	л	5,8
Длина машины	мм	428
Ширина машины	мм	280
Литий-ионная батарея	В/ мАч	25.06.6000
Высота рукоятки	мм	1040
Вес машины с батареей	кг	10
Рабочий вес машины с водой	кг	11,4
Уровень шума (ISO 11201) - Lpa	дБ(А)	<70
Уровень вибрации на рукоятке (ISO 5349)	м/с ²	< 2.5

КОМПЛЕКТАЦИЯ МАШИНЫ



1. Основная часть машины
2. Зарядное устройство
3. Рукоятка (требуется монтаж)
4. Водосборный скребок
5. Две моющие щетки, 2 красных пада, 2 белых пада, 2 держателя павов
6. Крышка бака грязной воды
7. Бак грязной воды
8. Крышка бака чистой воды.

Машина поставляется в специальной упаковке. Эти элементы упаковки (пластиковые пакеты, пенопласт и т.д.) являются потенциальными источниками опасности и должны храниться в недоступном для детей месте, лиц с ограниченными интеллектуальными возможностями и т.д. Общий вес машины вместе с упаковкой составляет 12 кг. Размеры упаковки следующие: ДхШхВ = 512 X 450 x 414 мм

РАСПАКОВКА МАШИНЫ

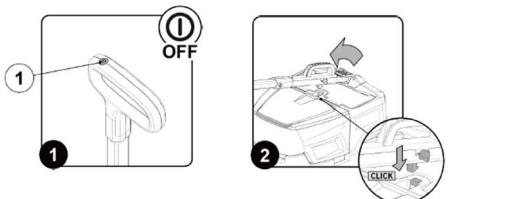
Процедура распаковки машины следующая:

1. Положите коробку на пол.
 2. **ВНИМАНИЕ:** Используйте пиктограммы, напечатанные на коробке, в качестве ориентира.
 3. Откройте коробку.
 4. Достаньте все аксессуары из коробки и аккуратно положите их на пол.
 5. Выньте машину из коробки.
- ВНИМАНИЕ:** рекомендуется сохранить все упаковочные компоненты для последующей транспортировки машины.

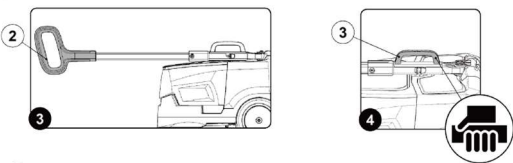
ВНИМАНИЕ: эти операции необходимо выполнять в защитных перчатках, чтобы избежать любого возможного контакта с краями или наконечниками металлических предметов.

КАК ПЕРЕМЕЩАТЬ МАШИНУ

Процедура безопасной транспортировки машины заключается в следующем:



1. Если машина работает, выключите ее нажатием основной кнопки включения (1) (рис. 1).
 2. Убедитесь, что бак грязной воды пуст. Если это не так, полностью опустошите его.
 3. Убедитесь, что бак чистой воды пуст. Если это не так, полностью опустошите его.
 4. Зафиксируйте рукоятку в горизонтальном положении. Аккуратно поставьте ногу на корпус машины, чтобы предотвратить ее опрокидывание, затем толкайте ручку от себя до тех пор, пока она не примет горизонтальное положение (рис. 2).
 5. **ВНИМАНИЕ:** не ставьте ногу на главный выключатель.
 6. Поверните стопорный рычаг рукоятки (2) в направлении, указанном стрелкой (рис. 3).
 7. Чтобы поднять машину с пола, используйте рукоятку (3) (рис. 4).
- ВНИМАНИЕ:** При транспортировке в автомобиле надежно закрепите машину, чтобы она не скользя и не опрокидывалась.
- ВНИМАНИЕ:** эти операции необходимо выполнять в защитных перчатках, чтобы избежать любого возможного контакта с краями или наконечниками металлических предметов.



ТИП БАТАРЕИ

Для питания прибора используйте только батарею, входящую в комплект поставки, или батарею, купленную у официального дилера VOSTOK непосредственно для этой машины.

ДРУГИЕ ТИПЫ БАТАРЕЙ ИСПОЛЬЗОВАТЬ НЕЛЬЗЯ. Машина питается от литий-ионного аккумулятора 25,55 В.

ПОДЗАРЯДКА БАТАРЕИ

ПРЕДУПРЕЖДЕНИЕ: инструкции по техническому обслуживанию и утилизации аккумулятора приведены в документе, предоставленном производителем батареи.

1. Отнесите машину к месту зарядки батареи.

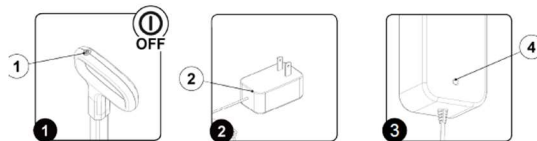
ПРЕДУПРЕЖДЕНИЕ: место для зарядки батареи должно быть хорошо проветриваемым.

2. Если машина работает, выключите ее нажатием основной кнопки включения (1) (рис. 1).
 3. Зафиксируйте рукоятку в вертикальном положении.
- ВНИМАНИЕ:** во время этой операции не ставьте ногу на машину.
4. Подключите зарядное устройство (2) к вашей розетке. (Рис. 2).

ВНИМАНИЕ: перед подключением зарядного устройства к розетке убедитесь, что характеристики сетевого источника питания (розетки) соответствуют характеристикам зарядного устройства.

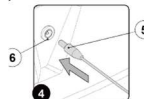
ПРЕДУПРЕЖДЕНИЕ: зарядное устройство следует использовать только в помещении.

ПРЕДУПРЕЖДЕНИЕ: убедитесь, что зеленый светодиод (4) на зарядном устройстве загорается при включении базовой цепи зарядного устройства (рис. 3). Этот светодиод указывает на то, что цепь зарядного устройства подключена правильно.



5. Вставьте штекер кабеля питания зарядного устройства (5) в гнездо (6) на аккумуляторе (рис. 4).

ПРЕДУПРЕЖДЕНИЕ: убедитесь, что при включении зарядного устройства загорается зеленый светодиод (4) на зарядном устройстве (рис. 3). Этот светодиод указывает на то, что цепь зарядного устройства подключена правильно.



ВНИМАНИЕ: прежде чем вставить штекер зарядного устройства (5) в разъем машины (6) (рис. 4), убедитесь, что отсек корпуса зарядного устройства не загорается (пыль, конденсатом или другими видами жидкости).

ВНИМАНИЕ: убедитесь, что на зарядном устройстве загорелся красный светодиод (4) (рис. 4), когда подключили штекер (5) в разъем (6) (рис. 5). Этот красный светодиод указывает на то, что батарея заряжается.

6. Выполните полный цикл зарядки батареи.

ВНИМАНИЕ: красный светодиод (4) (рис. 3) горит до тех пор, пока батарея не будет полностью заряжена. По окончании цикла подзарядки красный светодиод гаснет и загорается зеленый.

ВНИМАНИЕ: Зарядное устройство и батарею можно оставить подключенными к электрической розетке. Красный светодиод (4) загорается, когда зарядное устройство периодически подзаряжает батарею.

ВНИМАНИЕ: красный индикатор состояния зарядки (4) не отображает уровень заряда батареи.

ВНИМАНИЕ: во время фазы зарядки батарея может нагреваться. Это нормально и не означает наличия каких-либо проблем с батареей.

ВНИМАНИЕ: если батарея, используемая в данном устройстве, перезаружена, это может привести к возгоранию, взрыву или химическим ожогам.

7. По завершении цикла зарядки выньте вилку (2) (рис. 2) зарядного устройства из сетевой розетки.

ВНИМАНИЕ: Во избежание повреждения сетевой розетки отсоедините вилку от сетевой розетки, потянув непосредственно за вилку, а не за кабель питания.

8. Выньте штекер зарядного устройства (5) из разъема (6) батареи (рис. 4).

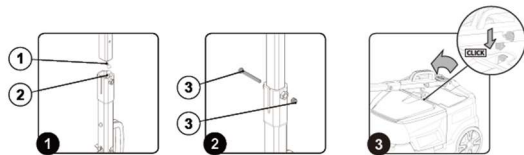
ПОДГОТОВКА МАШИНЫ

1. Отнесите упаковку с машиной в безопасное сухое место.
2. Извлеките машину и все принадлежности из коробки.
3. Подсоедините электрический разъем (2) к такому же разъему (1). (Рис. 1).
4. Закрепите рукоятку с помощью винта и гайки (3) (рис. 2).

Примечание: отвертка в комплект поставки не входит.

5. Зафиксируйте рукоятку в горизонтальном положении. Поставьте ногу на корпус машины, чтобы предотвратить ее опрокидывание, затем толкайте ручку от себя до тех пор, пока она не примет горизонтальное положение (рис. 3).

ВНИМАНИЕ: не ставьте ногу на основную кнопку включения.



ПОДГОТОВКА К РАБОТЕ

Прежде чем приступить к работе, необходимо выполнить следующие действия:

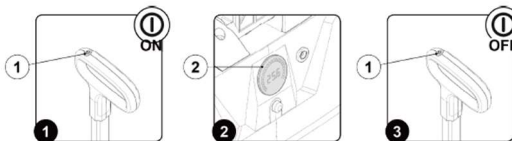
Примечание: перед началом первого рабочего цикла полностью зарядите батарею (читайте "ПОДЗАРЯДКА БАТАРЕИ").

1. Перед использованием машины убедитесь, что она находится в хорошем и безопасном рабочем состоянии. Если не все в порядке, машиной пользоваться нельзя. Поверните рукоятку в вертикальное положение.

ВНИМАНИЕ: Во время этой операции не ставьте ногу на машину.

2. Запустите машину с помощью основной кнопки включения (1) (рис.1).

Примечание: Если индикатор главного выключателя (2) (рис.2) горит, это означает, что имеется непрерывность подачи электроэнергии.



3. Проверьте уровень заряда батареи. На батарее есть четыре светодиода (2), которые показывают процент заряда (рис.2). Если все светодиоды горят, значит, батарея полностью заряжена; если все они выключены, значит, батарея полностью разрядилась.

Примечание: Не допускайте полного разряда батареи. Это может значительно сократить срок службы батареи и повредить ее.

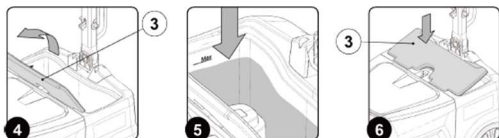
4. Выключите машину с помощью основной кнопки (1) (рис.3).

5. Убедитесь, что состояние резиновых скребков подходит для той работы, которую вы хотите выполнить. Если это не так, выполните необходимое техническое обслуживание (читайте "ТЕХНИЧЕСКОЕ ОБСЛУЖИВАНИЕ").

6. Убедитесь, что состояние моющей щетки или пада подходит для работы, которую вы хотите выполнить. Если это не так, выполните необходимое техническое обслуживание (читайте "ТЕХНИЧЕСКОЕ ОБСЛУЖИВАНИЕ").

ВНИМАНИЕ: эти операции необходимо выполнять в защитных перчатках, чтобы избежать любого возможного контакта с краями или наконечниками металлических предметов.

7. Откройте крышку бака чистой воды (3) (рис.4).



8. Добавьте воду и соответствующее количество моющего средства с низким уровнем образования пены и налейте в бак в разумных пределах (рис.5). Температура воды или моющего раствора должна быть не выше 50°C и не ниже 10°C.

Примечание: Образование избыточной пены может привести к повреждению вакуумного мотора, поэтому используйте только минимальное количество моющего средства, которое необходимо.

Примечание: всегда используйте моющие средства, на этикетке производителя которых указано, что они подходят для попомочных машин. Не используйте кислотные или щелочные средства или растворители не подходящие для машинной уборки. Можно использовать кислотные или щелочные моющие средства для ухода, если они имеют значение pH от 4 до 10 и не содержат окислителей, хлора или брома, формальдегида, минеральных растворителей.

ВНИМАНИЕ: перед работой с моющими средствами, кислотными или щелочными растворами всегда следует надевать защитные перчатки, чтобы избежать серьезных травм рук.

Примечание: всегда используйте моющее средство с низким содержанием пены. Чтобы избежать образования пены, перед началом очистки налейте минимальное количество антипенной жидкости в резервуар для сбора. Не используйте чистые кислоты.

8. Опустите крышку бака чистой воды (3) на место (рис.6).

Примечание: рекомендуется опорожнять резервуар для сбора каждый раз, когда вы доливаете уровень раствора в резервуар.

ЭКСПЛУАТАЦИЯ МАШИНЫ

Прежде чем приступить к работе, необходимо:

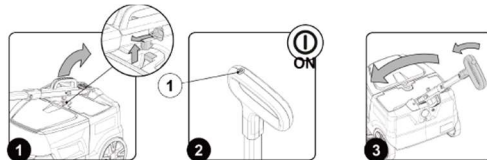
1. Выполните операции, описанные в главе "ПОДГОТОВКА К РАБОТЕ".

2. Освободите рукоятку из вертикального положения и поверните ее на себя (рис.1).

ВНИМАНИЕ: Во время этой операции не ставьте ногу на машину.

3. Отрегулируйте рукоятку по высоте.

4. Запустите машину с помощью основной кнопки включения (2) (рис.2).



Примечание: если светодиод основной кнопки горит, это означает, что имеется непрерывность подачи электроэнергии.

Примечание: Как только машина запустится, загорятся светодиоды кнопки и батареи, и начнут работать мотор щеток, так и вакуумный мотор. Теперь машина начнет работать с полной отдачей до тех пор, пока не разрядится батарея или пока не закончится чистая вода (моющий раствор).

Примечание: Шарнир на корпусе машины обеспечивает высокий уровень маневренности и мобильности. Чтобы выполнить левый поворот, поверните ручку влево (рис.3); поверните ее вправо, когда вы хотите повернуть направо.

Примечание: Если вам нужно повернуть назад во время работы, просто поверните машину на 180°, повернув ручку управления.

Примечание: если уровень заряда батареи достигнет крайне низкого значения во время использования машины, мотор щеток и помпа подачи воды перестанут работать. Через несколько секунд вакуумный мотор также автоматически выключится. При этом светодиод основной кнопки останется включенным.

В КОНЦЕ РАБОТЫ

По окончании работ и перед проведением любого вида технического обслуживания выполните следующие операции:

1. Выключите машину с помощью основной кнопки (1) (рис.1).

2. Поверните рукоятку в вертикальное положение.

ВНИМАНИЕ: Во время этой операции не ставьте ногу на машину.



3. Отнесите машину в специальное место для слива грязной воды.

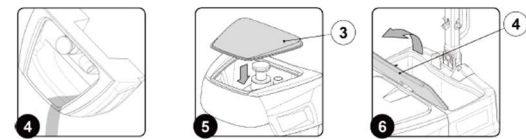
ВНИМАНИЕ: место, предназначенное для проведения данной операции, должно соответствовать действующим нормам по охране окружающей среды.

ВНИМАНИЕ: эти операции необходимо выполнять в защитных перчатках, чтобы избежать любого возможного контакта с краями или наконечниками металлических предметов.

4. Снимите бак грязной воды (2) с машины (рис.2).

5. Снимите крышку (3) с бака грязной воды (рис.3).

ВНИМАНИЕ: перед работой с моющими средствами, кислотными или щелочными растворами всегда следует надевать защитные перчатки, чтобы избежать серьезных травм рук.



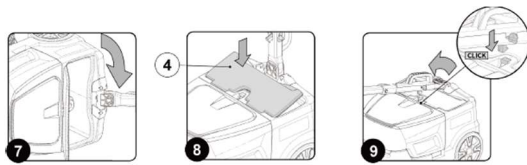
6. Слейте воду из бака (рис.4).

7. Закройте бак грязной воды крышкой (3) (рис.5).

8. Поднимите крышку бака для чистой воды (4) (рис.6).

9. Опустошите бак (рис.7).

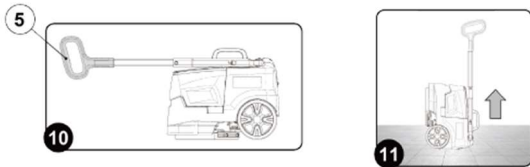
10. Промойте внутреннюю часть бака слабой струей воды.



11. Закройте крышку бака чистой воды (4) (рис.8).
12. Зафиксируйте ручку в горизонтальном положении (рис.9).

ВНИМАНИЕ: Во время этой операции не ставьте ногу на машину.

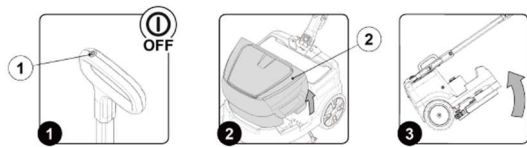
13. Отнесите машину в специально отведенное место для хранения.
14. Установите машину так, чтобы ее задняя часть соприкасалась с полом (рис.11).



ПРЕДУПРЕЖДЕНИЕ: Припаркуйте машину в безопасном месте, на ровной поверхности; рядом с машиной не должно быть никаких предметов, которые могли бы повредить ее или быть повреждены при контакте с ней.

ТЕХНИЧЕСКОЕ ОБСЛУЖИВАНИЕ

По окончании работ и перед проведением любого вида технического обслуживания выполните следующие операции:



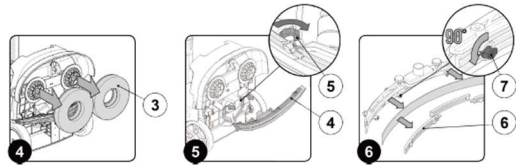
1. Выключите машину с помощью основной кнопки включения (1) (рис.1).

ВНИМАНИЕ: Во время этой операции не ставьте ногу на машину.

2. Отведите машину в специально отведенное место для технического обслуживания.

Примечание: место, предназначенное для этой операции, должно соответствовать действующим нормам по охране окружающей среды.

3. Снимите бак для грязной воды (2) (рис.2) поднимите машину в направлении стрелки на рис.3.



4. Извлеките моющие щетки (3) из машины (рис.4).

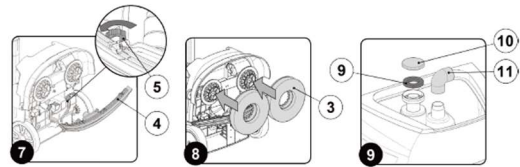
ВНИМАНИЕ: Во время этой операции держите ручку неподвижно, чтобы предотвратить случайное перемещение машины.

5. Очистите моющие щетки под проточной водой и удалите все загрязнения, присутствующие на щетине щеток. Убедитесь, что щетинки не изношены; в случае чрезмерного износа замените щетки на новые. **Длина щетинок должна быть не менее 15 мм.**

6. Отвинтите крепежный винт (5) и снимите водосборный скребок (4) (рис.5).

7. Поверните резиновый крепежный винт (7) на 90 градусов, чтобы снять резиновый зажим (6) (рис.6).

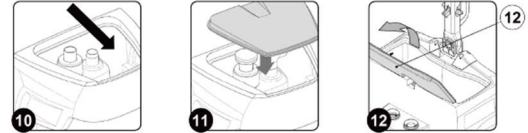
8. После очистки или замены водосборных резинок соберите машину, как было до этого, и затяните крепежный винт (5) (рис.7).



9. Установите щетки (3) на место в машину (рис.8).

ВНИМАНИЕ: перед работой с моющими средствами, кислотными или щелочными растворами всегда следует надевать защитные перчатки, чтобы избежать серьезных травм рук.

9. Снимите патрубок (11) и верхнюю крышку фильтра (10) в баке грязной воды и очистите поролоновый фильтр (9) (рис.9).

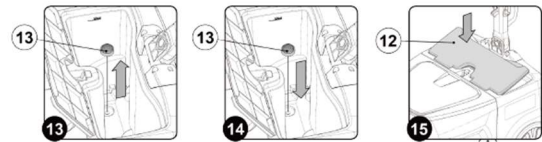


11. Промойте внутреннюю часть бака несильной струей проточной чистой воды (рис.10).

12. Установите бак для грязной воды на место и закройте крышкой (рис.11).

13. Откройте крышку (12) бака чистой воды (рис.12).

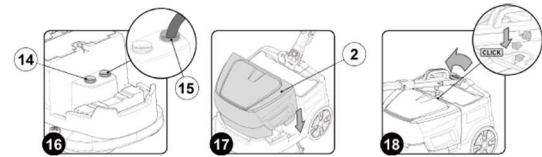
14. Промойте внутреннюю часть бака несильной струей проточной чистой воды.



15. Снимите фильтр для воды из бака (13) (рис.13).

18. После очистки фильтра для воды (13) установите его назад на место в бак чистой воды (рис.14).

17. Закройте крышку бака чистой воды (12) (рис.15).

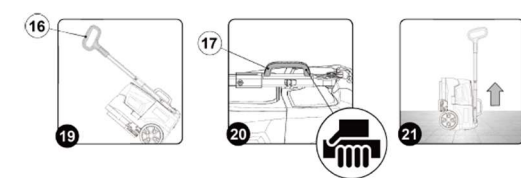


18. Проверьте воздуховод вакуумного мотора (14) на наличие мусора (рис.16).

19. При возможности промойте вакуумный канал (15) из шланга проточной водой (рис.16).

20. Установите бак грязной воды (2) на машину (рис.17).

21. Зафиксируйте ручку в горизонтальном положении (рис.18).



22. Вы можете поднять ручку (16), чтобы переместить машину (рис.19).

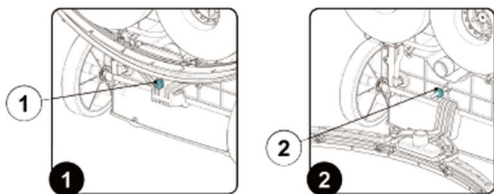
23. Вы также можете поднять машину за ручку (17) и перенести ее (рис.20).

ВНИМАНИЕ: Во время этой операции не ставьте ногу на машину.

24. Отнесите машину в безопасное место хранения (рис.21).

ВНИМАНИЕ: Припаркуйте машину в закрытом месте, на ровной поверхности; рядом с машиной не должно быть никаких предметов, которые могли бы повредить ее или быть повреждены при контакте с ней.

РЕГУЛИРОВКА ВОДОСБОРНОГО СКРЕБКА



Если водосборный скребок находится слишком близко к земле, вам нужно приподнять ограничитель.

1. Сначала ослабьте стопорную гайку (1), затем поднимите ограничительную гайку (2) и, наконец, затяните стопорную гайку (1) (рис.1).
2. И наоборот, если резиновые скребки недостаточно плотно прилегают к полу, то сначала ослабьте стопорную гайку (1), затем опустите ограничительную гайку (2) и, наконец, затяните стопорную гайку (1) (рис.2).

УСТРАНЕНИЕ НЕПОЛАДОК

В этой главе перечислены наиболее распространенные проблемы, связанные с использованием аппарата. Если вы не можете устранить проблемы с помощью приведенной здесь информации, пожалуйста, обратитесь к ближайшему дилеру или в сервисный центр VOSTOK.

НЕИСПРАВНОСТЬ	ВОЗМОЖНАЯ ПРИЧИНА	РЕШЕНИЕ
МАШИНА НЕ ЗАПУСКАЕТСЯ	Основная кнопка на рукоятке не включена	Нажмите на основную кнопку на рукоятке и включите машину.
	Неправильная батарея установлена в машине, некорректно подключена.	Проверьте корректность подключения батареи. Используйте оригинальную батарею.
	Проверьте напряжение и уровень заряда батареи на индикаторе в задней части машины	Если уровень заряда батареи находится на критически низком уровне, выполните ПОЛНЫЙ НЕПРЕРЫВНЫЙ цикл подзарядки.
БАТАРЕЯ НЕ ЗАРЯДИЛАСЬ ПОЛНОСТЬЮ	Нет соединения штекера зарядного устройства с зарядным разъемом машины	Проверьте и переподключите
	Зарядное устройство не корректно подключено к розетке.	Проверьте и переподключите. Если не помогло, проверьте розетку или подключите к другой.
	Характеристики электропитания в розетке не совпадают с требуемыми для зарядного устройства	Проверьте напряжение в розетке.
	Светодиод зарядного устройства моргает.	Ознакомьтесь с руководством по эксплуатации и техническому обслуживанию зарядного устройства, проверьте значение мигающих светодиодов, которые выдает зарядное устройство на этапе подзарядки батареи.
АВТОНОМНОЕ ВРЕМЯ РАБОТЫ МАШИНЫ ОЧЕНЬ НИЗКОЕ	Проверьте уровень заряда батареи и убедитесь, что напряжение на дисплее питания составляет не менее 23 В.	Если уровень заряда батареи критично низкий, выполните полный цикл подзарядки.
НЕ ДОСТАТОЧНАЯ ПОДАЧА ВОДЫ НА ЩЕТКИ ИЛИ ПЭДЫ	Количество раствора моющего средства в системе подачи воды недостаточно для выполнения работ.	Наполните бак для чистой воды.
	Засорен фильтр для очистки воды	Удалите мусор из фильтра чистой воды (прочитайте раздел "ТЕХНИЧЕСКОЕ ОБСЛУЖИВАНИЕ").
	Машина не включена.	Прочтите пункт «МАШИНА НЕ ЗАПУСКАЕТСЯ».

МАШИНА НЕ ДОСТАТОЧНО ХОРОШО МОЕТ	Не достаточно чистой воды (моющего раствора) в баке	Прочтите пункт «НЕ ДОСТАТОЧНАЯ ПОДАЧА ВОДЫ НА ЩЕТКИ ИЛИ ПЭДЫ»
	Неправильно установлены моющие щетки или пэды	Проверьте корректность установки.
	Щетина моющих щеток имеет чрезмерно высокий износ.	Проверьте состояние моющих щеток и при необходимости замените их (прочитайте раздел "ТЕХНИЧЕСКОЕ ОБСЛУЖИВАНИЕ").
ВОДОСБОРНЫЙ СКРЕБОК ПЛОХО СОБИРАЕТ ВОДУ	Водосборный скребок забит грязью или засор вакуумного канала	Устраните засор в водосборном скребке (прочитайте раздел "ТЕХНИЧЕСКОЕ ОБСЛУЖИВАНИЕ").
		Устраните засор в вакуумном канале (прочитайте раздел "ТЕХНИЧЕСКОЕ ОБСЛУЖИВАНИЕ").
ЧРЕЗМЕРНОЕ ОБРАЗОВАНИЕ ПЕНЫ	Используемое моющее средство не подходит.	Убедитесь, что было использовано моющее средство с низким содержанием пены.
	Пол не очень грязный.	Еще больше разбавьте моющее средство внутри бака чистой воды (уменьшите концентрацию химии)
ВАКУУМНЫЙ МОТОР ПЛОХО РАБОТАЕТ	Переполнен бак грязной воды	Слейте воду из бака грязной воды (прочитайте раздел «ПО ОКОНЧАНИЮ РАБОТЫ»).
	Засор канала вакуумного мотора	Прочтите пункт «ВОДОСБОРНЫЙ СКРЕБОК ПЛОХО СОБИРАЕТ ВОДУ»

УТИЛИЗАЦИЯ

Чтобы утилизировать машину, отвезите ее в пункт разборки или авторизованный центр сбора и переработки промышленных отходов. Перед утилизацией машины необходимо извлечь и отделить следующие материалы, а затем отправить их в соответствующие центры сбора согласно действующим в настоящее время правилам защиты окружающей среды:

- Щетка
- Электрические и электронные детали*
- Батарея
- Пластиковые детали
- Металлические детали

(*) В частности, при утилизации электрических и электронных деталей Вы также можете обратиться к ближайшему дилеру VOSTOK.